

# Anleitung zu Filz-Begleiter

## Blüte beige



Verwendetes Material (für ca. 15 Blüten beige):	Artikelnummer	Menge
Schafschurwolle-Kammzug 50 g, naturweiß	528685	1
Schafschurwolle-Kammzug 50 g, hautfarben hell	537710	1
Schafschurwolle-Kammzug 50 g, hellblau	585403	1
Schafschurwolle-Kammzug 50 g, dunkelgrün	528674	1
Schafschurwolle-Kammzug 50 g, blassmintgrün	656348	1
Turbo-Filzer 100 ml	473542	1
Wolle-Sparset, 14 x 50 g, Nadelstärke 8, bunt	562847	1
Holzperlen – Pastell, verschiedene Formen und Farben, ca. 10 - 25 mm, Bohrung: ca. 5mm, 150er-Set	650582	1
Edelstahl – Spaltringe, ca. ø 7 mm, silberfarben, 20 Stück	558798	1
Schlüsselringe, Außen-ø ca. 24 mm, silberfarben, 100 Stück	818306	1
<b>Empfohlenes Werkzeug:</b>		
Noppenfolie zum Nassfilzen, 1 m x 60 cm	549904	nach Bedarf
Mischflasche 259 ml, transparent	549948	nach Bedarf
Prickelnadel, mit Holzgriff, für Durchstecharbeiten, ca. 85 mm	509240	nach Bedarf
Smyrna – Nadeln, ohne Spitze, Stärke Nr. 1, ca. 70 mm, Öse 16 mm x 2 mm, 25 Stück	521060	nach Bedarf
<b>Benötigtes Werkzeug/Material:</b>		
Wasserfeste Unterlage, Noppenfolie, Schere, Wasser, Turbo-Filzer, kleines Handtuch, Prickelnadel, Smyrna-Nadel		



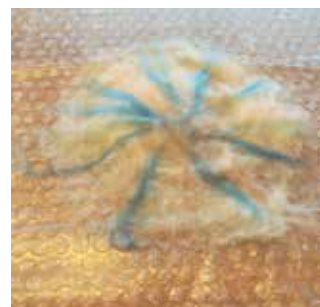
1. Noppenfolie auslegen. Mit naturweißer Filzwolle beginnen. Wenige, feine Wollfäden, waagrecht und senkrecht übereinander zu einem Kreis auflegen. Die farbige Wolle als Stern darüber legen.



2. Turbo-Filzer nach Gebrauchsanleitung mischen und in die Mischflasche füllen. Filzwolle komplett mit der Flüssigkeit benetzen.



3. Noppenfolie überschlagen, durch leichten Druck auf die Noppenfolie, die ganze innenliegende Wolle mit Turbo-Filzer anfeuchten.



4. Die Filzwolle prüfen, ob sie komplett durchfeuchtet ist.



5. Durch leichtes, noch vorsichtiges Reiben über die Folie, verbinden sich die einzelnen Wollfäden zu einer Blüten-Fläche.



6. Blüte auf die Rückseite drehen, beide grüne Filzwollen auflegen.



7. Trockene, grüne Wollen wiederum mit Turbo-Filzer beträufeln.



8. Noppenfolie überschlagen, eine Ecke der Folie in die Hand nehmen und vorsichtig über die Folie reiben bis sich alle Wollfäden zu einer Fläche verbunden haben.



9. Mit Hilfe der Noppenfolie, die Blüte weiter bearbeiten. Es kann Turbo-Filzer hinzugegeben werden.



10. Im nächsten Schritt ohne die Folie reiben, bis eine homogene Filzfläche entstanden ist.



11. Für die Trichterform Blüte zusammenfassen, mit Turbo-Filzer benetzen. Mit Hilfe der Folie, die Blüte zu einem Trichter reiben.



12. Danach ohne weitere Noppenfolie bearbeiten.



13. Blüte in Form ziehen und unter klarem, warmem Wasser auswaschen.



14. Blüte zusammenfalten, in ein Handtuch legen.



15. Durch Rollen Trichterform verstärken.



16. Blüte an der Luft trocknen lassen.



17. Einen Wollfaden abtrennen, eine Perle auffädeln.





18. Perle mittig durch einen Knoten fixieren.



19. Mittig, in das Blüten-Innere, mit der Prickelnadel eine Loch stechen.



20. Durch diese Bohrung, mit Hilfe der Smyrna-Nadel, die beiden Wollenden (Perle im Blüten-Inneren) nach außen führen.



21. Die Perle zieht sich im Blüten-Inneren fest.



22. Perlen auf ein Wollende fädeln.



23. Das zweite Wollende ebenso durch die Perlen führen.



24. Beide Wollenden nach den Perlen verknoten.



25. Wollenden abschneiden.



26. Gegenüber der Perlenkette einen weiteren Wollfaden von innen nach außen durch die Blüte stechen. Prickel- und Smyrna-Nadel verwenden.



27. Schlüsselring vorbereiten, das heißt einen Spaltring einfädeln.



28. Auf den Faden Perlen auffädeln, Faden durch den Spaltring führen und wieder zurück durch die Perlen fädeln.



29. Fadenende ins Blüten-Innere führen verknoten und abschneiden.

# Blüte blau

Verwendetes Material (für ca. 15 Blüten blau):	Artikelnummer	Menge
Schafschurwolle-Kammzug 50 g, hellblau	585403	1
Schafschurwolle-Kammzug 50 g, dunkelblau	528607	1
Schafschurwolle-Kammzug 50 g, gelb	528652	1
Schafschurwolle-Kammzug 50 g, orange	528618	1
Schafschurwolle-Kammzug 50 g, naturweiß	528685	1
Schafschurwolle-Kammzug 50 g, dunkelgrün	528674	1
Turbo-Filzer 100 ml	473542	1
Wolle-Sparset, 14 x 50 g, Nadelstärke 8, bunt	562847	1
Holzperlen – Pastell, verschiedene Formen und Farben, ca. 10 - 25 mm, Bohrung: ca. 5mm, 150er-Set	650582	1
Edelstahl – Spaltringe, ca. ø 7 mm, silberfarben, 20 Stück	558798	1
Schlüsselringe, Außen-ø ca. 24 mm, silberfarben, 100 Stück	818306	1
<b>Empfohlenes Werkzeug:</b>		
Noppenfolie zum Nassfilzen, 1 m X 60 cm	549904	nach Bedarf
Mischflasche 259 ml, transparent	549948	nach Bedarf
Prickelnadel, mit Holzgriff, für Durchstecharbeiten, ca. 85 mm	509240	nach Bedarf
Smyrna – Nadeln, ohne Spitze, Stärke Nr. 1, ca. 70 mm, Öse 16 mm x 2 mm, 25 Stück	521060	nach Bedarf
<b>Benötigtes Werkzeug/Material:</b>		
Wasserfeste Unterlage, Noppenfolie, Schere, Wasser, Turbo-Filzer, kleines Handtuch, Prickelnadel, Smyrna-Nadel		



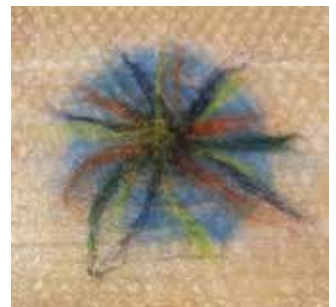
1. Noppenfolie auslegen. Mit hellblauer Filzwolle beginnen. Wenige, feine Wollfäden, waagrecht und senkrecht übereinander, zu einem Kreis auflegen. Die farbige Wolle als Stern darüber legen.



2. Turbo-Filzer nach Gebrauchsanleitung mischen und in die Mischflasche füllen. Filzwolle komplett mit der Flüssigkeit benetzen.



3. Noppenfolie überschlagen, durch leichten Druck auf die Noppenfolie, die ganze innenliegende Wolle mit Turbo-Filzer anfeuchten.



4. Die Filzwolle prüfen, ob sie komplett durchfeuchtet ist.



5. Durch leichtes, noch vorsichtiges Reiben über die Folie, verbinden sich die einzelnen Wollfäden zu einer Blüten-Fläche.



6. Blüte auf die Rückseite drehen, naturweiße und grüne Filzwolle auflegen.



7. Trockene, naturweiße und grüne Wolle wiederum mit Turbo-Filzer beträufeln.



8. Vorsichtig über die Folie reiben bis sich alle Wollfäden zu einer Fläche verbunden haben.



9. Mit Hilfe der Noppenfolie, die Blüte weiter bearbeiten. Es kann Turbo-Filzer hinzugegeben werden.



10. Im nächsten Schritt ohne die Folie reiben, bis eine homogene Filzfläche entstanden ist.



11. Für die Trichterform Blüte zusammenfassen, mit Turbo-Filzer benetzen. Die Blüte zu einem Trichter reiben.



12. Blüte auswaschen in Form bringen und trocknen lassen. Perlen und Schlüsselring anbringen. (Siehe Anleitung Blüte beige, Punkte 13-19, 26-29).

## Lesezeichen - Bücherwurm



Verwendetes Material (für ca. 7 Lesezeichen türkis-gelb, für ca. 7 Lesezeichen rot-gelb):	Artikelnummer	Menge
<b>Bücherwurm türkis-gelb</b>		
Schafschurwolle-Kammzug 50 g, gelb	528652	1
Schafschurwolle-Kammzug 50 g, orange	528618	1
Schafschurwolle-Kammzug 50 g, hellblau	585403	1
Schafschurwolle-Kammzug 50 g, hellgrün	528663	1
<b>Bücherwurm rot-gelb</b>		
Schafschurwolle-Kammzug 50 g, gelb	528652	1
Schafschurwolle-Kammzug 50 g, dunkelblau	528607	1
Schafschurwolle-Kammzug 50 g, dunkelrot	528630	1
Schafschurwolle-Kammzug 50 g, dunkelgrün	528674	1
Turbo-Filzer 100 ml	473542	1
Wolle-Sparset, 14 x 50 g, Nadelstärke 8, bunt	562847	1
UHU Arts & Crafts Glue 100 g	308821	1
Wackelaugen rund, mit beweglicher Pupille, 100 Stück, ca. ø 6 mm	535165	1
Wackelaugen rund, mit beweglicher Pupille, 100 Stück, ca. ø 8 mm	535176	1



<b>Empfohlenes Werkzeug:</b>		
Noppenfolie zum Nassfilzen, 1 m X 60 cm	549904	nach Bedarf
Mischflasche 259 ml, transparent	549948	nach Bedarf
Prickelnadel, mit Holzgriff, für Durchstecharbeiten, ca. 85 mm	509240	nach Bedarf
Smyrna – Nadeln, ohne Spitze, Stärke Nr. 1, ca. 70 mm, Öse 16 mm x 2 mm, 25 Stück	521060	nach Bedarf
<b>Benötigtes Werkzeug/Material:</b>		
Wasserfeste Unterlage, Noppenfolie, Schere, Wasser, Turbo-Filzer, kleines Handtuch, Prickelnadel, Smyrna-Nadel		



1. Noppenfolie auslegen. Mit gelber Filzwolle beginnen. Wenige, feine Wollfäden zu einer Schlange auflegen. Weitere farbige Wolle (dunkelblau, dunkelrot, dunkelgrün) als Akzente hinzufügen.



2. Turbo-Filzer nach Gebrauchsanleitung mischen und in die Mischflasche füllen. Filzwolle komplett mit der Flüssigkeit benetzen.



3. Noppenfolie überschlagen, durch leichten Druck auf die Noppenfolie, die ganze innenliegende Wolle mit Turbo-Filzer anfeuchten.



4. Wenn nötig weiteren Turbo-Filzer hinzugeben.



5. Durch leichtes, noch vorsichtiges Reiben über die Folie, verbinden sich die einzelnen Wollfäden zu einer Rolle.



6. Durch mehr Druck und weiteres Reiben ohne Folie wird die Rolle noch fester.



7. Für den Kopf des Wurms noch mehr feine, gelbe Wollfäden hinzulegen.



8. Diese wiederum mit Turbo-Filzer befeuchten.



9. Kopf mit Folie überschlagen und mit wenig Druck reiben.



10. Kopf ohne Folie, mit mehr Druck, bearbeiten. Evtl. Turbo-Filzer hinzugeben.



11. Beim Reiben, ohne und mit Folie, die Kopfform modellieren.



12. Für die Haare Wollstücke in den Farben (gelb, orange, blau, grün) abtrennen. Länge je ca. 12 cm.



13. Wollstücke mit einem zusätzlichen Wollfaden mittig zusammen knoten.



14. Ein Fadenende auf die Smyrna-Nadel fädeln. Mit der Prickelnadel eine Bohrung in den Kopf stechen. Durch das Loch das Fadenende führen.



15. Beide Fadenenden miteinander verknoten. Fadenrest abtrennen.



16. Haare in Form schneiden.



17. Wackelaugen aufkleben. Bücherwurm rot-gelb kann ebenso nach der vorherigen Beschreibung gefertigt werden. Andere Farben der Filzwolle (gelb, dunkelblau, dunkelrot, dunkelgrün) und Wolle (gelb, orange, hellblau, hellgrün) verwenden.

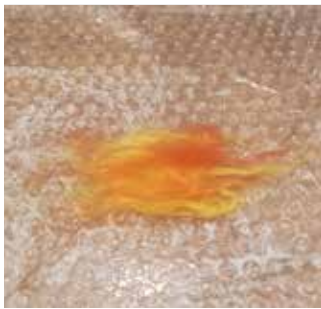


## Raupe gelb und pink



Verwendetes Material (für ca. 10 Raupen gelb, für ca. 10 Raupen pink):	Artikelnummer	Menge
<b>Raupe gelb</b>		
Schafschurwolle-Kammzug 50 g, gelb	528652	1
Schafschurwolle-Kammzug 50 g, orange	528618	1
Schafschurwolle-Kammzug 50 g, dunkelblau	528607	1
Schafschurwolle-Kammzug 50 g, dunkelgrün	528674	1
<b>Raupe pink</b>		
Schafschurwolle-Kammzug 50 g, pink	547968	1
Schafschurwolle-Kammzug 50 g, hellblau	585403	1
Schafschurwolle-Kammzug 50 g, dunkelblau	528607	1
Schafschurwolle-Kammzug 50 g, flieder	656315	1
Turbo-Filzer 100 ml	473542	1
Wolle-Sparset, 14 x 50 g, Nadelstärke 8, bunt	562847	1
UHU Arts & Crafts Glue 100 g	308821	1
Wackelaugen rund, mit beweglicher Pupille, 100 Stück, ca. ø 6 mm	535165	1
Holzperlen – Pastell, verschiedene Formen und Farben, ca. 10 - 25 mm, Bohrung: ca. 5mm, 150er-Set	650582	1
Edelstahl – Spaltringe, ca. ø 7 mm, silberfarben, 20 Stück	558798	1
Schlüsselringe, Außen-ø ca. 24 mm, silberfarben, 100 Stück	818306	1
<b>Empfohlenes Werkzeug:</b>		
Noppenfolie zum Nassfilzen, 1 m X 60 cm	549904	nach Bedarf
Mischflasche 259 ml, transparent	549948	nach Bedarf
Prickelnadel, mit Holzgriff, für Durchstecharbeiten, ca. 85 mm	509240	nach Bedarf
Smyrna – Nadeln, ohne Spitze, Stärke Nr. 1, ca. 70 mm, Öse 16 mm x 2 mm, 25 Stück	521060	nach Bedarf
<b>Benötigtes Werkzeug/Material:</b>		
Wasserfeste Unterlage, Noppenfolie, Schere, Wasser, Turbo-Filzer, kleines Handtuch, Prickelnadel, Smyrna-Nadel		





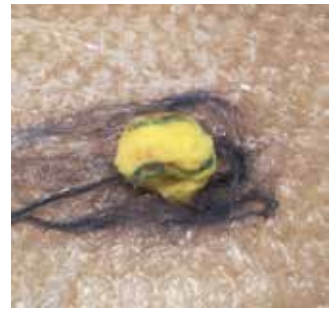
1. Noppenfolie auslegen. Wenige, gelbe und orange, feine Wollfäden, waagrecht und senkrecht übereinander, zu einem Kreis auflegen.



2. Turbo-Filter nach Gebrauchsanleitung mischen und in die Mischflasche füllen. Filzwolle komplett mit der Flüssigkeit benetzen.



3. Durch leichtes Rollen auf der Noppenfolie eine Kugel formen. Weitere Filzwolle auf die Folie legen und Kugel auflegen, mit Turbo-Filter benetzen.



4. Kreisende Bewegung auf der Folie wiederholen bis die neuen Wollstränge anhaften.



5. Kugel auf der Folie rollen, bis sie fest ist.



6. Drei Kugeln, wie vorab beschrieben, in unterschiedlichen Größen filzen.



7. Eine gelbe Kugel für den Kopf fertigen (etwas größer als die vorherigen).



8. Kugeln unter warmem, klarem Wasser auswaschen. Zum Antrocknen über ein Handtuch rollen.



9. Kugeln an der Luft komplett trocknen lassen.



10. Filzkugeln und Holzperlen bereit legen. Ein gelbes Stück Wolle abtrennen.



11. Mit Hilfe einer Prickelnadel ein Loch in die kleinste Filzkugel stechen.



12. Gebohrte Filzkugel auf die gelbe Wolle fädeln (mit Hilfe der Smyrna-Nadel), mit einem Knoten fixieren, Wollfaden nach dem Knoten kürzen.



13. Nach der kleinsten Filzkugel eine Holzperle aufreihen. Alle anderen, bunten Filzkugeln und Holzperlen nacheinander auffädeln.



14. Zuletzt die gelbe Filzkugel aufreihen. Spaltring auf den Schlüsselring fädeln. Durch den Spaltring das gelbe Wollende führen und wieder zurück durch die gelbe Filzkugel.



15. Zwischen Kugel und Perle das Wollende verknoten.



16. Wollende durch die Perle führen und abschneiden.



17. Wackelaugen mit dem Klebstoff auf die Filzkugel kleben.

## Raupe pink



1. Die pinkfarbene Raupe kann, wie vorab in der Anleitung zur gelben Raupe beschrieben, gefertigt werden. Filzwollen ersetzen durch die Farben pink, hellblau, dunkelblau und flieder. Zum Auffädeln eine fliederfarbene Wolle verwenden.

## Knoten-Stift



Verwendetes Material (für ca. 6 Knoten-Stifte):	Artikelnummer	Menge
Schafschurwolle-Kammzug 50 g, hellblau	585403	1
Schafschurwolle-Kammzug 50 g, dunkelblau	528607	1
Schafschurwolle-Kammzug 50 g, flieder	656315	1
Schafschurwolle-Kammzug 50 g, pink	547968	1
Turbo-Filzer 100 ml	473542	1
<b>Empfohlenes Werkzeug:</b>		
Noppenfolie zum Nassfilzen, 1 m X 60 cm	549904	nach Bedarf
Mischflasche 259 ml, transparent	549948	nach Bedarf
<b>Benötigtes Werkzeug/Material:</b>		
Wasserfeste Unterlage, Noppenfolie, spitze Schere, Wasser, Turbo-Filzer, kleines Handtuch, ein Bunt- oder Bleistift		



1. Noppenfolie auslegen. Mit fliederfarbener Filzwolle beginnen. Wenige, feine Wollfäden zu einer Schlange auflegen. Weitere farbige Wolle (dunkelblau, pink, hellblau) als Akzente hinzufügen.



2. Stift auf die vordere Filzhälfte auflegen.



3. Turbo-Filzer nach Gebrauchsanleitung mischen und in die Mischflasche füllen. Filzwolle komplett mit der Flüssigkeit benetzen.



4. Noppenfolie überschlagen, durch leichten Druck auf die Noppenfolie, die ganze innenliegende Wolle mit Turbo-Filzer anfeuchten.



5. Durch leichtes, noch vorsichtiges Reiben über die Folie, verbinden sich die einzelnen Wollfäden zu einer Rolle.



6. Durch mehr Druck und weiteres Reiben (Rollen) wird die Filz-Rolle noch fester.



7. Hinteres Ende der Filz-Rolle locker knöten. Stift an der Luft trocknen lassen.



8. Stift-Spitze mit einer Schere frei schneiden.

## Herz-Stift

Verwendetes Material (für ca. 6 Herz-Stifte):	Artikelnummer	Menge
Schafschurwolle-Kammzug 50 g, dunkelrot	528630	1
Schafschurwolle-Kammzug 50 g, orange	528618	1
Schafschurwolle-Kammzug 50 g, dunkelblau	528607	1
Schafschurwolle-Kammzug 50 g, hautfarben hell	537710	1
Turbo-Filzer 100 ml	473542	1
UHU Arts & Crafts Glue 100 g	308821	1
<b>Empfohlenes Werkzeug:</b>		
Noppenfolie zum Nassfilzen, 1 m X 60 cm	549904	nach Bedarf
Mischflasche 259 ml, transparent	549948	nach Bedarf
Polystyrol-Hartschaum, ca. 500 x 247 mm, ca. 6 mm stark, weiß	870540	nach Bedarf
Stecknadeln, bunt sortiert, mit Glaskopf, ca. 0,6 x 30 mm, 10 g	521304	nach Bedarf
<b>Benötigtes Werkzeug/Material:</b>		
Wasserfeste Unterlage, Noppenfolie, spitze Schere, Wasser, Turbo-Filzer, kleines Handtuch, ein Bunt- oder Bleistift, Hartschaum-Unterlage, Stecknadeln		





1. Noppenfolie auslegen. Mit roter Filzwolle beginnen. Wenige, feine Wollfäden zu einer Schlange auflegen. Weitere farbige Wolle (orange, hautfarben hell, dunkelblau) als Akzente hinzufügen. Stift auf die vordere Filzhälfte auflegen.



2. Turbo-Filzer nach Gebrauchsanleitung mischen und in die Mischflasche füllen. Filzwolle komplett mit der Flüssigkeit benetzen. Noppenfolie überschlagen, durch leichten Druck auf die Noppenfolie, die ganze innenliegende Wolle mit Turbo-Filzer anfeuchten. Durch leichtes, noch vorsichtiges Reiben über die Folie, verbinden sich die einzelnen Wollfäden zu einer Rolle.



3. Durch mehr Druck und weiteres Reiben (Rollen) wird die Filz-Rolle noch fester.



4. Hinteres Ende der Filz-Rolle zu einem Herz formen.



5. Das Herz mit Stecknadeln auf der Styropor-Unterlage aufstecken. Stift an der Luft trocknen lassen.



6. Nach dem Trocknen Stecknadeln entfernen. Das lose Herz-Ende mit Klebstoff fixieren.



7. Stift-Spitze mit einer Schere frei schneiden.

*Viel Spaß bei der Umsetzung wünscht das OPITEC-Kreativteam!*