

Instructions

Décorations de sacs

« Bijoux »

R021

Décorations de sacs « Bijoux »



Matériel utilisé	N° d'article	Quantité
Bouton en bois env. ø 30 mm, 10 pces	109298	2
Bouton en bois env. ø 40 mm, 1 pces	109302	1
Bouton en bois env. ø 50 mm, 10 pces	109313	1
Pâte de modelage FIMO® soft 57 g, blanc	495700	2
Pâte de modelage FIMO® soft 57 g, sahara	427149	2
Pâte de modelage FIMO® soft 57 g, vert tropique	486101	2
Pâte de modelage tFIMO® soft 57 g, bleu brillant	495962	2
Pâte de modelage FIMO® soft 57 g, chocolat	495364	2
Pâte de modelage FIMO® soft 57 g, noir	495788	2
Tapis structuré env. 90 x 90 mm, Fantaisie	584050	1
Tapis structuré env. 90 x 90 mm, Moments	572202	alternative
Tapis structuré env. 90 x 90 mm, Village	572224	alternative
Tapis structuré env. 90 x 90 mm, Spirales	584072	alternative
Cordon en simili cuir env. ø 1 mm, 5 m/rouleau, bleu clair	305362	1
Mousquetons env. 35 x 14 mm, platine	584809	2
Colle à bois Ponal® Fix & Fest 100 g	300018	1

Matériaux/Outils recommandés	N° d'article	Quantité
Machine à pâte pour pâtes de modelage	438197	1
Rouleau de modelage env. ø 25 mm x 200 mm	807196	1
Extracteur FIMO® professionnel Clay, presse. Set de 21 pcs	453180	1
Set de cutters à FIMO®, env. 110 - 150 x 20 mm, set de 4 pcs	527333	1
Rouleau magique FIMO® soft – Set de formeur de perles, 4 pcs	512967	1
Support multiple à étages env. 100 x 100 x 60 mm, 7 pcs	493029	1
Set d'emporte-pièces Anneaux. env. ø 29 - 112 mm, set de 14 pcs	541375	1
Set de formeur de perle et modelage Sculpey, set de 8 pcs	442659	alternative

Outils nécessaires

Support, colle à bois, machine à pâte, rouleau de modelage, presse à pâte, perceuse avec foret à bois ø 3 mm, cutter pointu ou set de cutters FIMO®, règle, tige en bois, formeur de perles

Réalisation des boutons



Prenez les différents boutons en bois en main. A l'aide de la colle à bois, collez les boutons choisis l'un sur l'autre. Pendentif de droite ; bouton en bois 2 x ø 50 mm, bouton en bois 2 x ø 40 mm. Pendentif gauche : Bouton en bois 4 x ø 30 mm. Laissez bien sécher la couche de colle. A l'aide du foret à bois de la perceuse, percez des trous dans les boutons. Grâce à ces trous, on pourra ultérieurement relier les boutons entre eux.



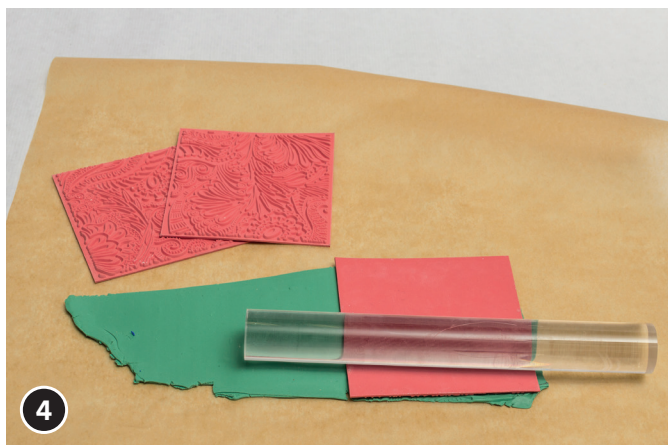
Pétrissez à chaque fois un petit morceau des pâtes de modelage FIMO (sauf la pâte de couleur noire), à la chaleur de la main.



Posez la face supérieure du tapis structuré choisi sur une plaque de modelage.

Les couleurs chocolat et sahara sont utilisées sous leur forme originale. Remplissez la presse de modelage avec un peu de pâte de modelage sahara. Dans cette presse mettez l'embout avec un seul trou. Faites « un cordon de pâtes de modelage » et posez-le entre les arêtes extérieures des deux parties de boutons collés. Ainsi vous obtenez un bord extérieur régulièrement arrondi du bouton.

Mélangez maintenant 2/3 de vert tropique avec 1/3 de bleu brillant et inversement. On peut encore ajouter la couleur blanche pour éclaircir le tout. Le mélange des pâtes de modelage est très facile avec la machine à pétrir. En pliant et roulant plusieurs fois les pâtes, ces dernières sont très bien mélangées. Maintenant, aplatissez une plaque de 3 mm dans chacune des couleurs obtenues.



4 Avec le rouleau de modelage, appuyez le design choisi sur la plaque de pâte modelée.



5 Drücken Sie mit dem Modellier-Roller das Design auf die modellierte Platte auf.



6 Avec les emporte-pièces en forme d'anneaux, découpez les cercles nécessaires. (respecter la dimension des boutons). Posez les boutons gaufrés sur les boutons en bois. Décorez les boutons avec des pâtes de modelage gaufrées de différente couleur. Attention ! Libérez les trous des boutons de pâte à modeler avec la tige en bois !. Faites durcir maintenant les boutons recouverts de pâte de modelage à 110° durant env. 30 minutes au four. Après la cuisson, laissez refroidir les boutons à l'air libre.

Fabrication des perles



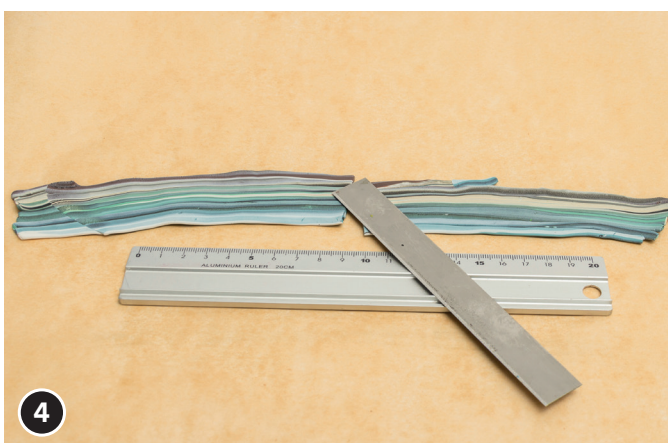
Aplatissez la pâte de modelage dans les couleurs souhaitées (chaque plaque sur env. 2 mm d'épaisseur). Découpez des petits cercles dans chaque plaque (diamètre env. 18 mm).



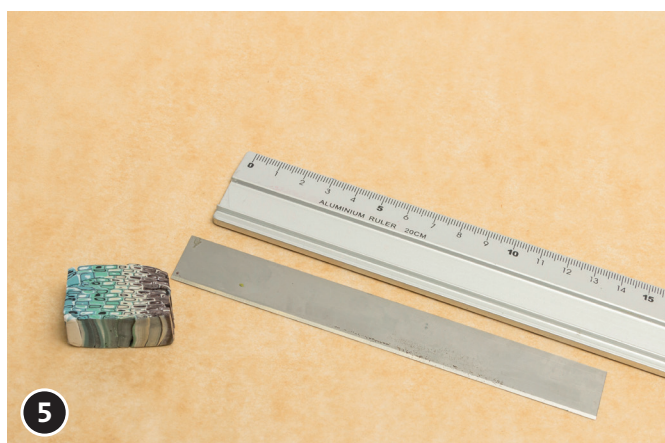
Appuyez les cercles de couleur différents pour en faire un rouleau. Mettez ce rouleau dans la machine de presse. Utilisez l'embout de la machine avec un trou.



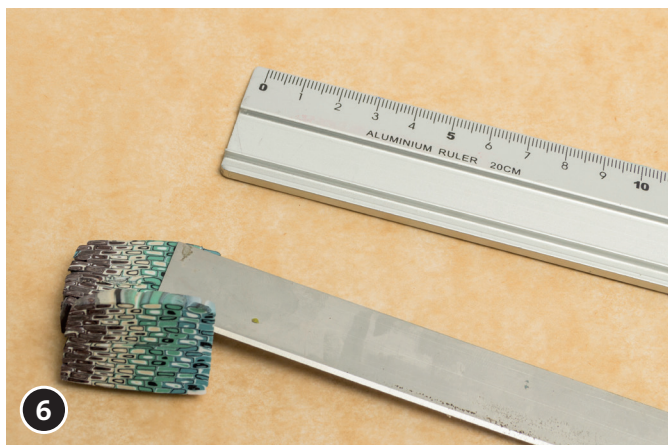
Maintenant appuyez dans la machine, on obtient un rouleau avec des dégradés de couleur différents. Raccourcissez maintenant le cordon à une longueur d'env. 20 cm. Posez d'autres cordons les uns aux autres (jusqu'à une largeur d'env. 5 cm).



Aplatissez, en longueur, les cordons pour en faire une plaque fine. Séparez la plaque au milieu et posez les deux moitiés l'une sur l'autre.



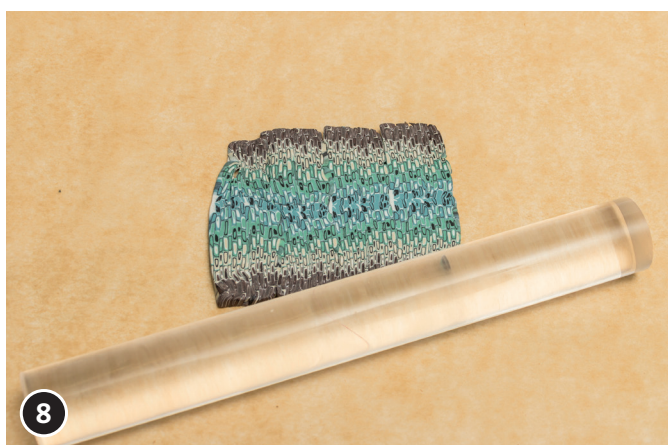
Répétez ce fait de séparer et de poser plusieurs fois à la suite jusqu'à obtention d'un bloc d'une épaisseur d'env. 2 cm.



Coupez ce bloc plusieurs fois dans sa largeur.



Posez les rondelles séparées l'une à côté de l'autre.



Aplatissez les rondelles afin d'obtenir une plaque au design homogène.



Pétrissez la pâte de modelage noire à la chaleur de la main. A l'aide du formeur de perles, fabriquez différentes perles avec la pâte noire.



Posez la plaque design comme un manteau autour des perles noires. Enlevez la pâte multicolore qui est en trop. Reformez encore ensuite. Avec précaution, faites un trou avec une tige en bois et enfitez la perle sur la baguette en métal du support à étages. Travaillez toutes les perles que vous souhaitez avoir et enfitez-les sur les baguettes. Faites maintenant cuire les perles, avec le support à étages, au four à 110 ° durant env. 30 minutes. Laissez les perles, après cuisson, refroidir à l'air libre.

Assemblages des différents éléments



A l'aide d'un cordon en simili cuir, suspendez les différents boutons et les perles. Vous pouvez faire passer le cordon plusieurs fois à travers les différents trous. Nouez minutieusement les cordons. Vous fixez les crochets de mousqueton, au début du pendentif réalisé, également avec un cordon en simili cuir.

Votre équipe créative OPITEC vous souhaite beaucoup de plaisir à la réalisation !